



Comment enseigner l'interprofessionnalité ou la pratique collaborative?

3^e Webinaire du Groupe de travail
interprofessionnalité de la CidPharmef
22 avril 2024



UNIVERSITÉ
DE GENÈVE

Université
de Montréal



Lyon 1

UGA
Université
Grenoble Alpes

Aix*Marseille
université



Université
de Lille

UNIVERSITÉ
CÔTE D'AZUR



UNIVERSITÉ
LAVAL

Projet soutenu par des fonds de l'Agence Universitaire de la francophonie



Plan du webinaire



1. Mot d'ouverture
2. Présentations
 1. Vision des étudiants
 2. Patient partenaire enseignant
 3. Exemples d'activités de formation interprofessionnelle
 - Co-crédation d'un curriculum IP
 - Simulation
 - Activités de stage
3. Réflexion en sous-groupes
 1. Bâtir une formation IP
 2. Coenseigner avec des patients partenaires
 3. Méthodes pédagogiques IP
4. Discussion en plénière
5. Conclusion: perspectives et remerciements

Mot d'ouverture

Marie Schneider, co-présidente du groupe de travail

Webinaire 3 – 22 avril 2024

Comment enseigner
l'interprofessionnalité?

Webinaire 2 – 20 février 2024
Qu'est-ce que l'interprofessionnalité ?

22 au 24 novembre 2023
Rencontre du groupe de travail à Genève

Webinaire 1 – 7 novembre 2023
Portrait de l'enseignement interprofessionnel dans les facultés de pharmacie francophones membres de la CIDpharmEF (enquête auprès de 62 Facultés répertoriées sur le site CIDPharmEF, 30 réponses complètes obtenues, soit 48%)

Padlet Webinaire 2

«Pratiques collaboratives dans vos contextes »



Maisons et centres de santé pluripro comme catalyseurs du changement IP

Réunions de concertation pluridisciplinaires ambulatoires (F)

Vaccination, échecs thérapeutiques, effet indésirable médicamenteux, sevrage aux BZD

Les stages comme catalyseurs de changement

L'étudiant médecin devient pharmacien et inversement, travail sur les représentations

Service sanitaire en France

Journée de la ligue contre le cancer avec patients et étudiants

Padlet Webinaire 2

«Qu'enseigner en IP à nos étudiants ?»



Une approche patient, dès le plus jeune âge, pour couvrir le parcours du patient.

Apprendre à intégrer le savoir des patients et des proches dans la prise de décision

La prise de décision partagée

Sur la base d'un référentiel de compétences commun

Connaître et clarifier les rôles, les missions et champs de pratique de chaque professionnel.le de santé

Modifier et dépasser les représentations très ancrées dans la société, souvent tronquées et sujettes aux préjugés

Faire et enseigner la carte d'identité des professions des autres et de la sienne

Apprendre à se coordonner et planifier les soins appropriés

Comment collaborer «à distance»

Utiliser le numérique en santé

Comment communiquer, un enjeu partagé par tous

Education thérapeutique du patient (ETP)

Conciliation médicamenteuse

Prescription et la déprescription

Bienvenue ...

- À vous tous
- Aux patient.es partenaires
- Aux étudiant.es



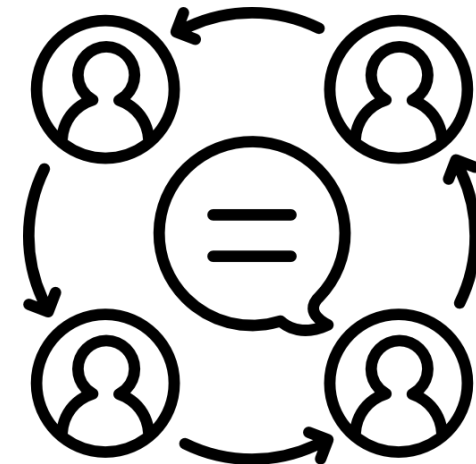
Introduction des étudiant.es

INTRODUCTION DES ÉTUDIANTS

Attentes et expériences de l'enseignement IP

Étudiants du groupe de travail:

Matthias	Marseille
Marc-Antoine	Marseille
Sidali	Lille
Delphine Lyon	
Maud	Lyon
Victor	Lyon
Besma	Genève
Léa	Genève
Mamadou	Sénégal



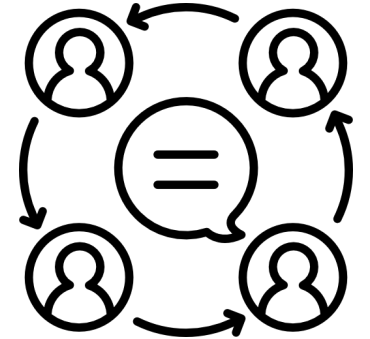
ATTENTES DE FORMATIONS

Consensus trouvé grâce à la technique du groupe nominal (6 étudiants)



Connaître les missions des autres professionnels de santé

Faciliter la communication interprofessionnelle



Avoir une action complémentaire pour potentialiser la prise en soin

Promouvoir le partenariat patient dans ses soins



Initiatives étudiantes dans le cadre de l'interprofessionnalité

- **étudiants médecine/pharmacie officine**
- **favoriser le dialogue et lancer une dynamique**

2 événements avec pour buts:

- 1: compréhension de l'autre et enjeux de chacun
- 2: montrer par des situations concrètes l'avantage d'une PEC interdisciplinaire

Forces:

- Création du lien médecin/pharmacien
- Prise en compte de la nécessité et des avantages de cette approche pluridisciplinaire
- Considération des médecins pour le travail des pharmaciens

Axes d'amélioration et objectifs:

- Implanter à plus grande échelle cette nécessité d'exercice coordonné
- Mise en place à la faculté d'interventions traitant de ce sujet



Résumés des activités:

- E-Learnings et activités interprofessionnelles
- Simulations avec des étudiants des autres filières
- Shadowings avec des patients et d'autres professionnels de la santé

Points forts:

- Enseignement dynamique et avec une composante pratique
- Enseignement étalé sur plusieurs années
- En lien avec les dernières guidelines (ex. TeamSteps) et innovations (ex. mannequin haute-fidélité)



- **Organisation dans le cadre** de l'enseignement librement choisi (elc) interprofessionnalité
- **Durée:** Séminaire sur 2 fois 2 jours.
- **But:** comprendre l'interprofessionnalité par le biais de l'élaboration d'un projet de santé dans un territoire donné
- **Participants:** pharmaciens, sages femmes, kinésithérapeutes, médecins, pharmaciens , orthophonistes + intervenants extérieurs (psychologue, sociologue)
- **Présentation en groupe** de cas pratiques en répondant aux besoins de soins, de santé publique en interprofessionnalité devant un jury

Points forts:

- Déconstruire les préjugés
- Mieux comprendre le rôle de chacun pour avoir une action coordonnée et complémentaire

Le partenariat patient dans la recherche

- **Léa** - Étudiante en 4^{ème} année de thèse; Genève
 - Continuité des soins et pratiques collaboratives à la sortie de l'hôpital
 - Patients partenaires impliqués dans la préparation d'étude et dans des simulations
- **Delphine** - Étudiante en Master 2 santé publique; Lyon
 - Travail de stage sur le vécu et les attentes des patients vis-à-vis de leur prise en charge médicamenteuse pendant leur hospitalisation
 - Patients partenaires présents dès la rédaction du protocole de l'étude
- **Marc-Antoine** - Master 2 sciences de l'éducation; Marseille
 - Création de séances d'enseignement pour les étudiants en pharmacie
 - Équipe pédagogique pluriprofessionnelle
 - Patients partenaires - enseignants et professionnels en pharmacie, sciences de l'éducation - étudiants

Le patient partenaire enseignant

Luigi Flora, Université Côte d'Azur

Rôle du patient partenaire dans l'enseignement aux pratiques collaborative en partenariat

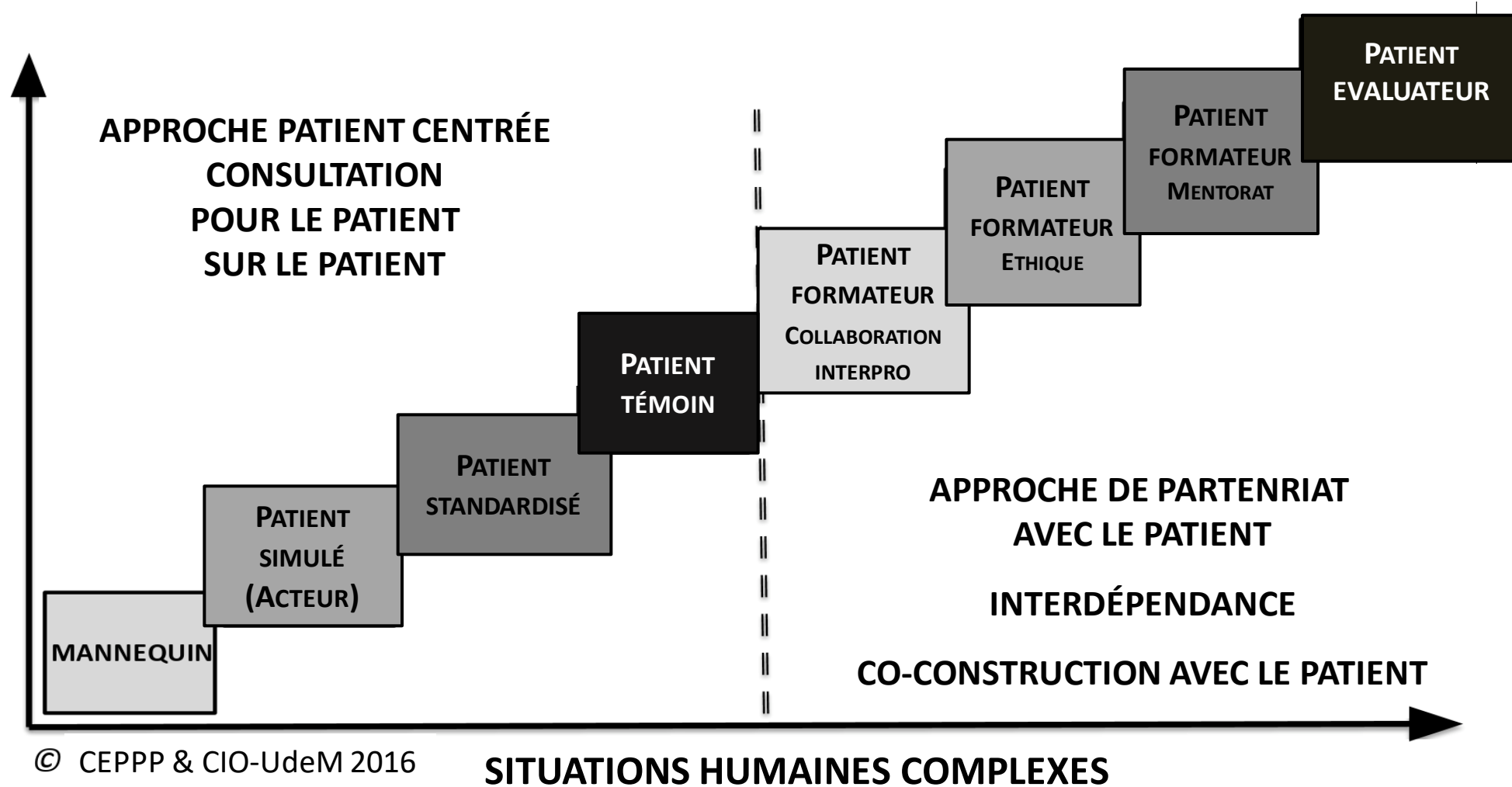
1. Mettre en évidence la « perspective patient »
2. Illustrer la complémentarité des savoirs de la maladie des professionnels de santé et issus de la vie avec la maladie du patient par l'approche pédagogique de modèle de rôle

Rôle du patient partenaire dans l'enseignement aux pratiques collaborative en partenariat

Comment ?

1. En participant à la conception de la séquence ou du curricula
2. En encadrant une activité de mise en situation en tandem de partenariat professionnels de santé enseignant – patient (Cours CSS à l'Université de Montréal – en éducation thérapeutique en France)
3. En position d'évaluation d'activités en tandem de partenariat professionnel de santé/patient partenaire
 - de mise en situation
 - ou de travaux présentés
4. En participant à des ateliers avec des étudiants en sciences de la santé en partenariat avec les étudiants pour établir un plan de soin avec le patient : exemple les « Healthy Athon » d'Université Côte d'Azur
5. En tant que mentor de la relation entre patient et professionnels de santé avec des étudiants en sciences de la santé (Exemple Université de Montréal)

Patient formateur en sciences de la santé



Trois exemples d'activités de formation interprofessionnelle

- A. Co-création d'un curriculum (Audrey Raynault et Guillaume Hache)
- B. Activités de simulation (Anne-Laure Blanc et Patricia Picchiottino)
- C. Stages interprofessionnels en soins primaires (Jean-Didier Bardet et Annie Standaert)



Formation à la collaboration interprofessionnelle en partenariat patient

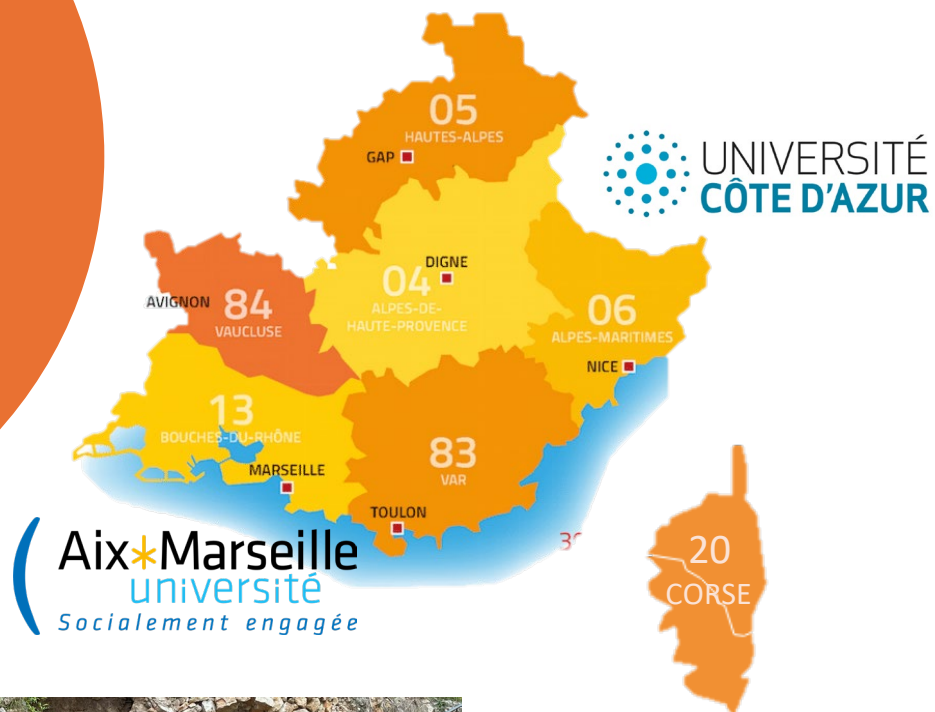
Le projet

iES • collab

Présenté par G.Hache et A. Raynault

Webinaire CIDPHARMEF interprofessionalité
22 avril 2024

QUI ?



Participants au projet :

- ✓ Patients partenaires (CI3P)
- ✓ Etudiants partenaires
- ✓ Médecine
- ✓ Pharmacie,
- ✓ Sciences infirmières (IDE, IPA, IBODE, IADE),
- ✓ Orthophonie,
- ✓ Travailleurs sociaux HETIS,
- ✓ Kinésithérapie
- ✓ Psychologie

Avec:

Numérique en santé: SaNuRN

Sciences de l'éducation: INSPE, chaire CLE-DTPE

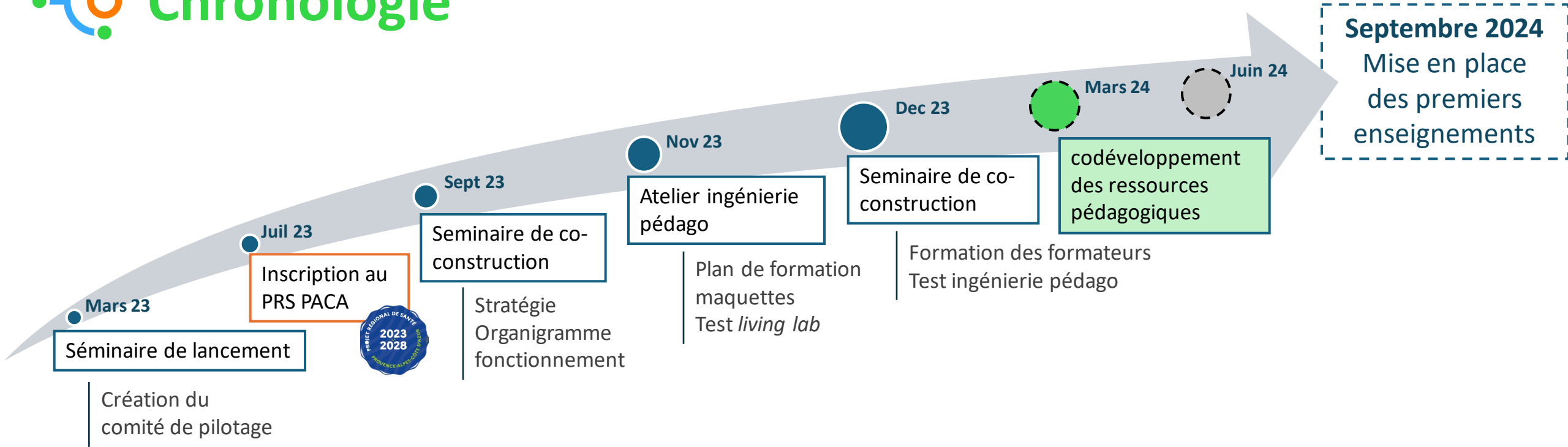
Recherche: RETINES, chaire CLE-DTPE



Pilotage interprofessionnel (dont patients et étudiants)

T. Bouchez, L. Castello, S. Munck, G. Hache, A. Raynault, S. Audibert, M. Larive, F. Haas, C. Tisseur, F. Angi, M. Cautard

Chronologie



Juillet 2024
Pré-pilote
~ 10 d'étudiants volontaires

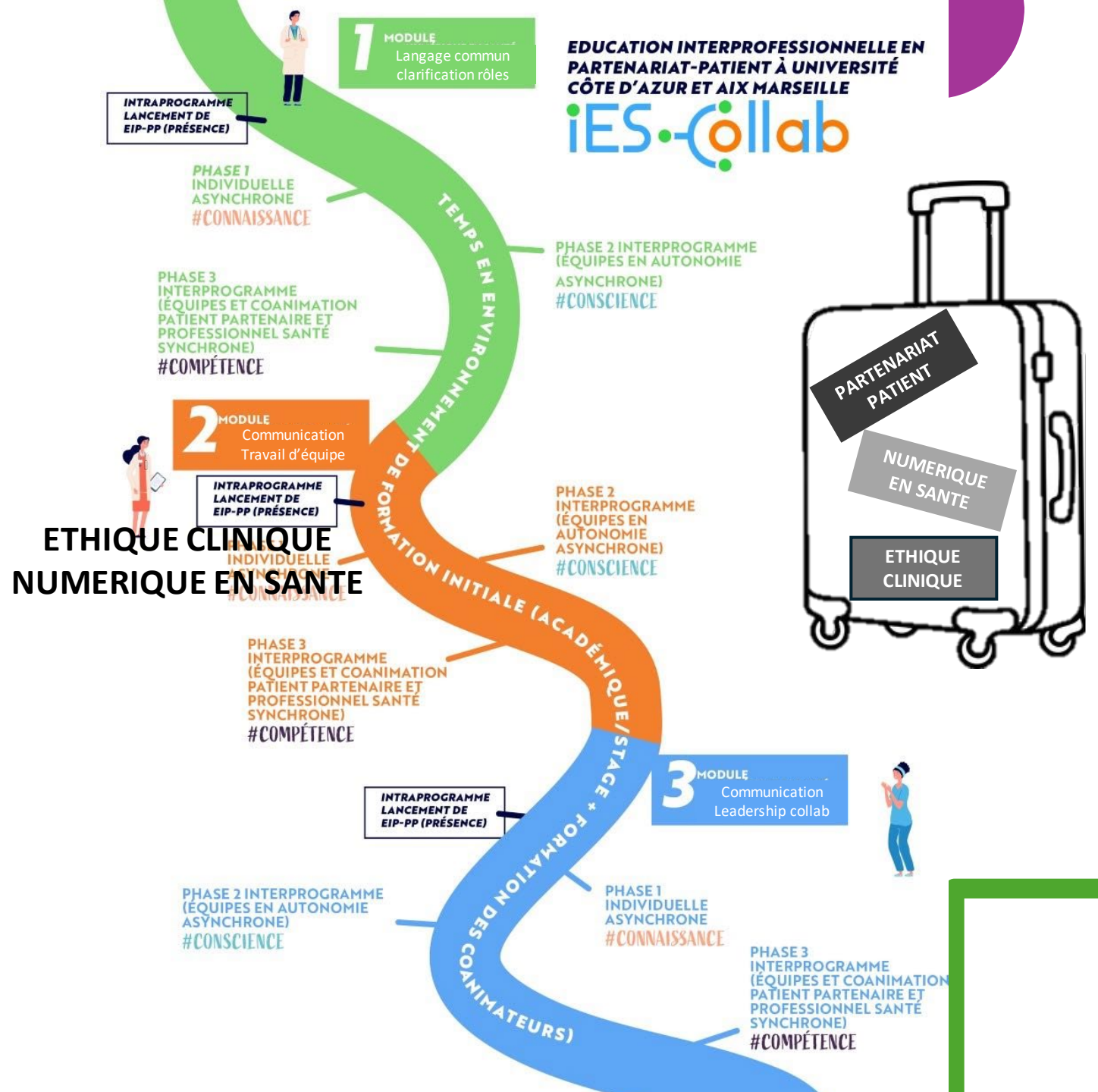
septembre 2024
Pilote – **Module 1**
20/30 étudiants par
composante

Janvier 2025
Pilote – **Module 2**
20/30 étudiants par
composante

Septembre 2025
Pilote – **Module 3**
20/30 étudiants par
composante

Plan de formation

Hiérarchisation des objectifs d'apprentissage par méthode de consensus avec l'ensemble du collectif



	FORMATION	
	"Collaboration interprofessionnelle en santé, services sociaux et en partenariat avec le patient" Module 1 : "Aller à la rencontre de l'autre"	

- Production de contenu
 - Contenu e-learning

ORGANISATION		
Dates et horaires :	Phase 1 : 4h asynchrone obligatoire Phase 2 : 4h synchrone obligatoire en équipe en ligne, présentiel ou bimodal Phase 3 : 4h synchrone bimodal (présentiel en équipe = nb places limité)	Durée Totale 12h
Lieu :	Distanciel = LMS (Moodle) Présentiel = UniCA (Phase 3 LivingLab Delvalle)	FOAD / Hybridation Oui Non
Public cible :	Etudiants (en licence?) des professions des sciences de la santé et du social : médecine, pharmacie, sciences infirmières (infirmier diplômé d'Etat, infirmiers de bloc opératoire DE, infirmiers anesthésiste DE, infirmiers en pratique avancée), orthophonistes, travailleurs sociaux, kinésithérapeutes, psychologues.	
Responsable pédagogique et contact :	Guillaume Hache guillaume.hache@univ-amu.fr	

- Expérimentation des outils du LivingLab :



OBJECTIFS / CONTENUS		
Problématiques identifiées :	Les besoins de santé se complexifient. La collaboration et le partenariat avec les patients sont des outils de soins efficaces et améliorant l'expérience du patient et des professionnels de santé. Il existe de nombreux freins à la mise œuvre de soins collaboratifs et partenariaux sur les terrains clinique.	
Compétences travaillées :	Communication, Clarification des rôles, Ethique clinique, Compétences numériques (Référentiels : (i) référentiel de compétences collaboratives et de partenariat patient en santé et services sociaux- UdeM (ii) SANURN).	
Objectifs :	(A la fin des 12h l'étudiant sera capable de) - Identifier les enjeux et les bénéfices de la collaboration pour les patients, les pro, et moi étudiant (3.3) - Reconnaître les rôles des acteurs professionnels et patient dans une situation de collaboration (3.2; 5.1.2) - Assumer sa contribution professionnelle dans une situation de collaboration (3.1.2) - Identifier les caractéristiques d'une communication respectueuse et efficace (1.3.5; 3.2; 3.2.2) - Contribuer à l'identification des mécanismes de communication les plus efficaces au sein de l'équipe ainsi qu'à la gestion du temps (3.2.5) - Analyser de manière réflexive et collective une situation de collaboration interprofessionnelle (2.2.5; 4.1.6; 5.2.2) - Agir en synergie pour l'atteinte des résultats (2.2.5; 5.2.2) - Expérimenter une situation de simulation (phase 3)	
Prérequis :	Maîtrise du LMS et des outils numériques de collaboration / Compétences TICE de base	
Contenus et modalités pédagogiques :	Activités / Tâches Phase 1 : quizz Phase 2 : résolution de problème collectif + débat Phase 3 : expérience immersive : préparation (en ligne) simulation (en f2f) + débriefing (f2f) Toutes phases : continuum d'autoévaluation et de co-évaluation des compétences (SACCI).	Apports théoriques / Ressources - Dire pourquoi c'est important - Capsules de cours sur les rôles professionnels, les stéréotypes en général et dans les professions de santé et du social, avantages et circonstances de la clarification des rôles - Capsules sur les critères d'une communication efficace en IP - Vidéos de situation - Grille SACCI
Intervenants :	Un responsable pédagogique du module 1 par organisme de formation. Un professionnel de santé et un patient formateur, avec des compétences en animation d'équipe et de débats.	
Equipements : BYOD / AVEC	Apportez Votre Equipement de Communication (Smartphone, tablette, ordinateur portable) Autres : casque, ordinateur, connexion WIFI.	
Evaluation du dispositif :	(on évalue quoi, par qui? pour les différents objectifs) Toutes phases : Formulaire d'autoévaluation des compétences SACCI (formatif) Phase 1 : QCM sur LMS (normatif) Phase 2 : évaluation par les pairs de la production d'une synthèse de groupe sur la communication.	

- dispositif d'évaluation de compétences

Oser créer

Dispositif d'évaluation de quatre compétences de la pratique collaborative et de la prise en compte des besoins des patients

Ce dispositif peut être utilisé à des fins de formation, de recherche ou de développement de la collaboration d'équipe, ainsi que par les coformateurs d'une activité de collaboration d'équipe.

Évaluation de l'aptitude par rapport aux énoncés suivants	Autoévaluation : « Je » : pré-post module 1	considérant l'impact de la collaboration d'équipe sur la prise en compte des besoins des patients		
		pendant le cours 1	pendant le cours 2	pendant les rencontres formelles interprofessionnelles « vous »
1 : Tout à fait en désaccord				
2 : En désaccord				
3 : En accord				
4 : Tout à fait en accord				
5 : N/A				

Communication en partenariat avec le patient en faisant usage du numérique, si nécessaire.

1. Partager de l'information pertinente avec l'ensemble de l'équipe de soin dont le patient fait partie s'il le désire					
2. Communiquer en s'assurant la compréhension de tous (visioconférence, clavardage, outils numériques)					

Webinaire
de la Commission
pédagogique

Groupe de travail
sur l'interprofessionnalité

Événement virtuel



Le lundi 22 avril 2024

15:30 à 17:30 (heure CET, Genève, Paris, Bruxelles)

09:30 à 11:30 (heure EST, Montréal)

SIMULATIONS IP

PARTAGE D'EXPÉRIENCE À GENÈVE

Patricia Picchiotino & Anne-Laure Blanc



CiS Centre interprofessionnel
de simulation

Le CiS, un centre conjoint



Simulation Interprofessionnelle : objectifs le travail en équipe



"La simulation est une technique - et non une technologie - pour remplacer ou amplifier des expériences réelles par des expériences guidées qui évoquent ou reproduisent des aspects substantiels du monde réel de manière totalement interactive"
Gaba, 2004

3-4 filières différentes



HUG (2018)



WHO (2010)



Revees (2017)

DEROULEMENT D'UNE SIMULATION

INTRODUCTION - BRIEFING

1er étape d'une séance de simulation
Climat de confiance et de bienveillance
Plan de la simulation
Rappel des objectifs
Répondre aux questions - inquiétudes

JEU SIMULÉ

Déroulement du scénario

DEBRIEFING

Accueil des émotions
Discussion structurée interactive
Approche réflexive - auto-analyse des comportements
Approche corrective si besoin en fonction écart aux objectifs

PATIENT SIMULÉ



CREATION D' UNE SIMULATION IP

LES DIFFÉRENTES ÉTAPES

1. Définition des objectifs de la simulation
2. Identification des observables
3. Choix de l'outil approprié
4. Rédaction du scénario
5. Entraînement du Patient Simulé
6. Test et réajustements

"Une simulation IP se construit en équipe IP"

OBJECTIFS PÉDAGOGIQUES

- A définir en équipe IP
- Identifier l'objectif général
- Identifier les thèmes /sujets à aborder
- Définir les objectifs pédagogiques spécifiques
- Définir l'enjeu de qualité/sécurité



QUELQUES ENJEUX D'UNE SIMULATION IP



1. FORMATION TUTEURS

simulation
debriefing
interprofessionnalité
co-débriefing



2. DEBRIEFING

objectifs pédagogiques
approche réflexive et
participative des étudiants



3. IP VS ASPECT METIER

gestion des aspects métiers
vs aspects de collaboration
interprofessionnelle



4. PATIENT SIMULÉ

identification
entraînement du patient
simulé
jeux

MERCI POUR VOTRE ATTENTION

CiS Centre interprofessionnel
de simulation

Le CiS, un centre conjoint

Hes-SO GENÈVE
Hauts de Savoie

HUG Hôpitaux
Universitaires
Genève

imad INSTITUT
MAGNAN
D'ANESTHÉSIOLOGIE
ET DE RÉANIMATION

**UNIVERSITÉ
DE GENÈVE**
FACULTÉ DE MÉDECINE

ISPSO
INSTITUT DES SCIENCES
PHARMACEUTIQUES
DE SUISSE OCCIDENTALE

Stages interprofessionnels en soins primaires



- Proposition depuis 2019
- Internes en Médecine Générale
- Etudiants en 6e année – Officine

- Obligatoire
- 2 jours consécutifs ou non, en immersion
- 2023: possibilité d'immersion chez d'autres professions (Kinésithérapeute, infirmier, chirurgien-dentiste)

- Rapport d'étonnement
- Retour d'expérience oral durant examen de validation du stage de pratique professionnelle officinale



- Proposition depuis fin 2018
- Internes en Médecine Générale
- Etudiants en 6^e année – Officine

- Sur volontariat
- 2 jours consécutifs, en immersion

- Rapport d'étonnement
- Débriefing en séminaire en médecine générale

Stages interprofessionnels en soins primaires



Yoann Gaboreau^{1,2,4,5},
Jean-Didier Bardet^{1,2,4}, Célia Fournier^{1,2},
Laura Algayres^{1,3}, Julie Tyrant^{1,2},
Patrick Imbert^{1,2,4}, Benoît Allenet^{1,2,4}

1. Université Grenoble-Alpes.
2. Département de médecine générale, faculté de médecine de Grenoble.
3. Département de pharmacie clinique, faculté de pharmacie de Grenoble.
4. CNRS, Grenoble.
5. Maison de santé pluriprofessionnelle du Pays Marcher, Les Marches.

yoann.gaboreau@univ.grenoble.alpes.fr
exercer 2019;149:40-6.

Conception d'un stage ambulatoire afin de favoriser la collaboration entre les médecins généralistes et les pharmaciens d'officine

Design of an ambulatory internship to foster collaboration between general practitioners and pharmacists

Propositions d'objectifs pédagogiques sélectionnés par méthode Delphi

Interne en médecine générale

- Diversité des demandes en officine
- Sécurisation de la thérapeutique
- Enjeux logistiques d'approvisionnement des produits de santé

Etudiants en 6^{ème} année - Officine

- Répartition des temps de travail en médecine générale et activités hors consultation
- Prise de décision thérapeutique

Stages interprofessionnels en soins primaires

Côté Etudiant en 6^{ème} année de Pharmacie

- Médecine Générale comme clef de voûte de la prévention et du dépistage
- Diminution de l'appréhension à contacter le médecin

Côté Interne en Médecine Générale

- Complexité de la gestion d'une officine
- Richesse des informations collectées par le pharmacien d'officine

Identification des attentes, des habitudes et des contraintes quotidiennes de l'autre professionnel

Clarification des rôles de chacun ... et des similitudes entre les deux professions

→ Contact humain des deux professions

Sous-groupes de travail

Tuteurs: enseignant.e, patient.e partenaire, étudiant.e

Un thème de discussion prioritaire par sous-groupe

- A. Comment bâtir la formation IP? [Gr. 1A-2A](#)
- B. Patients partenaires formateurs : Les enjeux – comment les intégrer? [Gr. 3B, 4B, 5B](#)
- C. Quelles méthodes d'enseignement interprofessionnel? [Gr. 6C, 7C, 8C](#)

Messages clés ressortis des présentations et discussions en petits groupes

Selon trois grands thèmes transversaux de discussion

1. Contenu pédagogique
2. Format pédagogique
3. Enjeux organisationnels

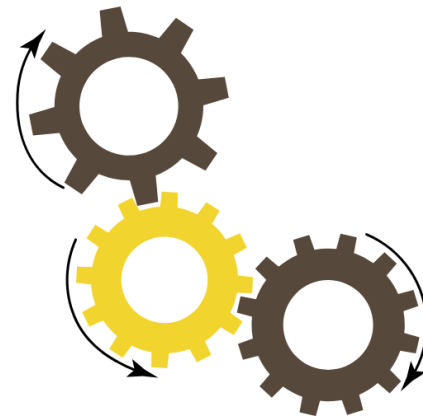
Mot de conclusion des étudiant.es

Léa Solh Dost

Comment cette formation peut aider les étudiant.es à devenir des acteurs et actrices de soins interprofessionnels et partenaires?

MOTS DE CONCLUSION DES ÉTUDIANTS

- Acquisition des compétences interprofessionnels: d'initiatives étudiantes à des enseignements interprofessionnels sur plusieurs années
- Comprendre ses responsabilités et ses missions pour mieux appréhender celles des autres
- Importance d'apprendre ensemble
- Importance du partenariat patient dans l'enseignement, dans la recherche et en pratique
- Partenariat étudiants



Mot de conclusion

Marie-Claude Vanier & Marie Schneider, co-présidentes du groupe de travail

Prochaines étapes & remerciements

Prochaines étapes du groupe de travail

« Collaboration interprofessionnelle et partenariat patient »

CIDPHARMEF

- Création d'un répertoire de ressources francophones partageables pour l'enseignement en interprofessionnalité et d'une communauté de pratique
- Liens collaboratifs pour l'enseignement interprofessionnel à établir avec la CIDMEF et regroupement de doyen(ne)s de facultés ou écoles de sciences infirmières d'expression française
- Présentation des travaux du groupe de travail interprofessionnalité et atelier de réflexion au congrès CIDPHARMEF 2024 à Rabat



Possibilités futures à explorer

- ✓ Développer des formations de formateurs
- ✓ Mettre sur pied une offre de mentorat
- ✓ Organiser des visites d'observation dans une autre université (cours séjours)

Nous sommes d'autant plus appréciés en tant que professionnel.les que nos compétences sont élevées et utiles aux autres professionnel.les de la santé et aux patient.es (Extrait adapté d'un Padlet webinar 2)

Remerciements (ordre alphabétique)

- **Les patient.es partenaires:** Sébastien Audibert, Jocelyne Daumer, Isabelle Foriel- Destezet, Frédérique Haas, Benoit Hurtel, Marielle Ravot, Yves
- **Les étudiant.es:** Maud Bonnevey, Sidali Boubidi, Mathias Eon, Victor Matas, Hugo Merchat, Delphine Moulin, Mamadou Ndior, Léa Solh Dost
- **Les enseignant.es professionnel.les:** Jean-Didier Bardet, Marie- Claude Boivin, Luigi Flora, Guillaume Hache, Audrey Janoly-Dumenil, Patricia Picchiottino, Audrey Raynault, Marie Schneider, Annie Standaert, Marie- Claude Vanier
- **Soutien administratif** (Université de Genève): Béatrice Kaufmann, Jean-Luc Veuthey
- **Soutien technique** (Université de Montréal): Nicolas Laurent, Éric Berthiaume
- **Soutiens stratégique et logistique:** CIDPHARMEF
- **Soutien financier:** AUF, Université de Genève, Université de Montréal

Avec la participation d'Estelle Youl, Université Joseph Ki-Zerbo (Ouagadougou, Burkina Faso)



UNIVERSITÉ
DE GENÈVE

Université
de Montréal



UGA
Université
Grenoble Alpes

Aix*Marseille
université



Université
de Lille

UNIVERSITÉ
CÔTE D'AZUR

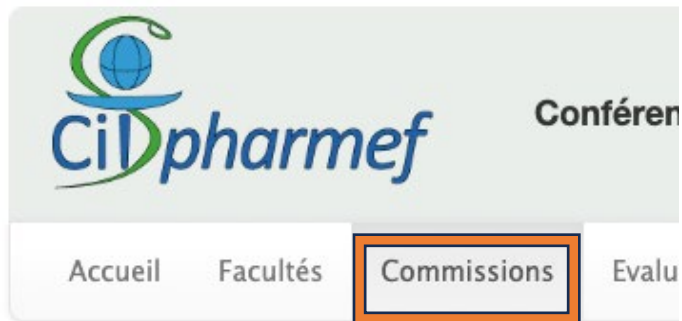


UNIVERSITÉ
LAVAL

Projet soutenu par des fonds de l'Agence Universitaire de la francophonie



Pour accéder aux pdf des webinaires (les enregistrements sont à venir)



- [Commission d'Evaluation des Facultés de Pharmacie](#)
- [Commission de la Pédagogie](#)
- [Comité des Substances Naturelles et Médecines Traditionnelles](#)
- [Comité Produits de santé falsifiés/contrefaits](#)
- [Comité Communication](#)
- [Comité d'Annui](#)

[Webinaires Groupe Interprofessionalité](#)



Webinaires Groupe Interprofessionalité

Description Voici les 2 webinaires interprofessionnalité complété jusqu'à maintenant.

1. [Portrait de l'enseignement interprofessionnel dans les facultés de pharmacie francophones membres de la CidPharmef \(7 novembre 2023\)](#)
2. [Qu'est-ce que l'interprofessionnalité...](#)

Liste des Membres

[Détails](#)

Nous vous remercions par avance de votre
évaluation anonyme du webinaire

https://docs.google.com/forms/d/e/1FAIpQLSdp4KhNG8HyfOLMObnjgrnRf9aXsmu5ZGUz_qCn2eFRRBzlVA/viewform?usp=sf_link

MERCI !!!